

## NUEVA ESPECIE CHILENA DE ZORRAS



D'Orbigny dice en su "Voyage dans l'Amérique Meridionale." Mammifères páj. 25 = *Canis Azarae* = "D'après les recherches de naturalistes anglais, il est admis aujourd'hui que l'on a confondu sous ce nom (*Canis Azarae*) plusieurs espèces répandues dans les différentes parties de l'Amérique Méridionale, depuis la Nouvelle Grenade et la Guyane jusqu'au Chili et aux Malouines."

Los autores ingleses tienen perfectamente razón i mis estudios sobre los zorros chilenos me han hecho ver que existen en la República mas especies que las descritas en la obra de Gay. El Museo posee 26 individuos de zorros, pero no he podido concluir mis estudios porque me falta siempre una especie chilena, descrita hace tiempo: es la de la isla de Chiloé; parece increíble que en los cuarenta i siete años desde que fui nombrado director del Museo no me haya sido posible obtener una zorra de la isla. Ultimamente me han prometido una que espero para concluir mis estudios, pero como no puedo contar con la seguridad de vivir hasta este tiempo, quiero dar a conocer una nueva especie muy caracterizada e imposible de confundir con otras, que debo al señor don Casimiro Domeyko i que dedico a la memoria de su inolvidable padre, don Ignacio, i a su hijo.

## CANIS DOMEYKOANUS.—Ph.

C. Corpore gracili alto, *auribus praemagnis*, capite supra, *nuca, auribusque extus* rufis; trunco, lateribusque griseis (i. e. e punctis nigris et albis mixto) infra et latere interno pedum albo; mento vero nigro; *macula magna nigrescente utrinque in lateribus* ventris a pedibus anticis usque ad medium ventris ascendente; pedibus extus ferrugineis, *macula magna ferrugineo-nigrescente in crure*, cauda longa, *pilis aequalibus, multo brevioribus quam in vulpibus vestita*, in parte basali pallide grisea, deinde sensim nigrescente, apice ipso nigro.

*Dimensiones*: longitududo corporis ab apice rostri usque ad originem caudae 58 cm. longitududo caudae 32 cm.; altitudo corporis in regione antibracchii 29 cm.; longitududo oris usque ad originem auris 11.5 cm; longitududo aurium 9 cm.; distantia inter aures 4.5 cm; distantia inter oculos 3.5 cm.; longitududo antibracchii 16 cm; longitududo tarsi 12 cm.

Cuerpo senseño i alto, *orejas mui largas*, la parte superior de la cabeza, *la nuca, el lado exterior de las orejas de un color rufo*, el tronco i los costados de un color gris, que resulta de una mezcla de puntos negros i blancos; la parte inferior del cuerpo i el lado interno de los piés blancos; la barba es negra, *una mancha negruzca grande* se estiende desde el codo de las patas anteriores, hasta el medio del costado; los piés son ferrujíneos al exterior; *una mancha grande de un color ferrujíneo negruzco* encima del talon; *cola larga, todos los pelos de la misma lonjtud i mas cortos que en los demas zorros*; en su parte basal de un gris claro, despues paulatinamente negruzcos i la punta misma es negra.

Esta nueva especie tiene la lonjitud del *Canis rufipes*, especie igualmente nueva, pero la oreja es mucho mas larga i el pelaje es mui distinto.

Mui notable es la lonjitud de las orejas que es mayor que en todas las otras especies señaladamente que en el *Canis rufipes*, pues tienen la lonjitud de 9 cm. miéntras que en éste último tienen solo la lonjitud de 4.5 cm. El cuerpo es mas alto, de 29 cm. miéntras el del *C. rufipes* tiene la altura de 26 cm. El tarso

tiene la longitud de 12 cm., mientras en el *rufipes* es de solo 9 cm. La cabeza es mas larga, la distancia entre la punta del hocico hasta la oreja es de 11.5 cm., mientras en el *C. rufipes* es solo de 9.5 cm. La cabeza merece una descripción detallada. Tiene en jeneral la forma i el hocico puntiagudo de las otras zorras, pero es notablemente mas ancha. Es verdad que falta el cráneo, pero la distancia entre las orejas i entre los ojos no dejan dudas de lo aseverado. La parte superior de la cabeza está cubierta de pelos oscuros entre los cuales se mezclan pelos blanquizcos. Los pelos oscuros no son anillados sino de un pardo rojizo uniforme con la punta blanca, hacia los labios los pelos son casi todos de un blanco puro.

El vértice, la parte exterior de las orejas i la nuca son de un color rufo vivo. Hacia los labios el color de la cabeza se hace mas pálido; los labios son blancos pero los ángulos de la boca negros, lo que resalta aun mas a la vista porque su borde posterior es de un blanco puro. El borde mismo de los dos labios no se puede conocer en cuanto a su color a causa del embalsamamiento. La barba es de un negro intensivo en toda su longitud.

El tronco parece ser menos delgado que en las otras zorras pequeñas, pero no se puede dar mucha importancia a este carácter por que el grosor de esta parte del cuerpo puede ser modificado por el embalsamamiento. Su circunferencia detras de las patas anteriores es de 34 cm. Está cubierto hasta el vientre de pelos anillados de blanco i negro como en las demas zorras, de donde resulta un color gris como en una mezcla de pimienta i sal. El dorso es apenas mas oscuro que los costados; el largo de los pelos del dorso es de 4 cm.; su punta es ya negra ya blanca; la base es siempre blanca; la lana es de un color gris claro i del largo de 2.5 cm. El mismo pelaje cubre tambien la parte exterior del brazo i del muslo i los pelos son un poco mas cortos.

La garganta, el pecho, el vientre i el lado interno de los piés son bastante blancos. Los pelos largos desaparecen i la lana tiene la longitud de 3 cm. Una mancha negruzca que se estiene desde el codo hasta el medio de los costados, resalta mucho a la vista siendo que está bastante bien limitada. Los pelos de

esta parte del cuerpo no son anillados, son grises en la base, despues parduzcos cuyo color se hace mas i mas oscuro hasta ser negro en la punta.

La pierna en su parte exterior desde el talon hasta la rodilla es de un negro bastante subido. El borde anterior es de un rojo ferrujíneo como el lado exterior del antebrazo, del tarso i los dedos.

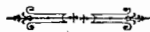
La cola no tiene los pelos tan largos como en las otras zorras; su pelaje es mas bien el de una cola de gato i la cola es cilíndrica, siendo que los pelos de la parte superior i de la inferior tienen solo la lonjitud de 4.5 cm.; solo los que siguen inmediatamente a la base de la cola en la parte inferior, son un poco mas largos.

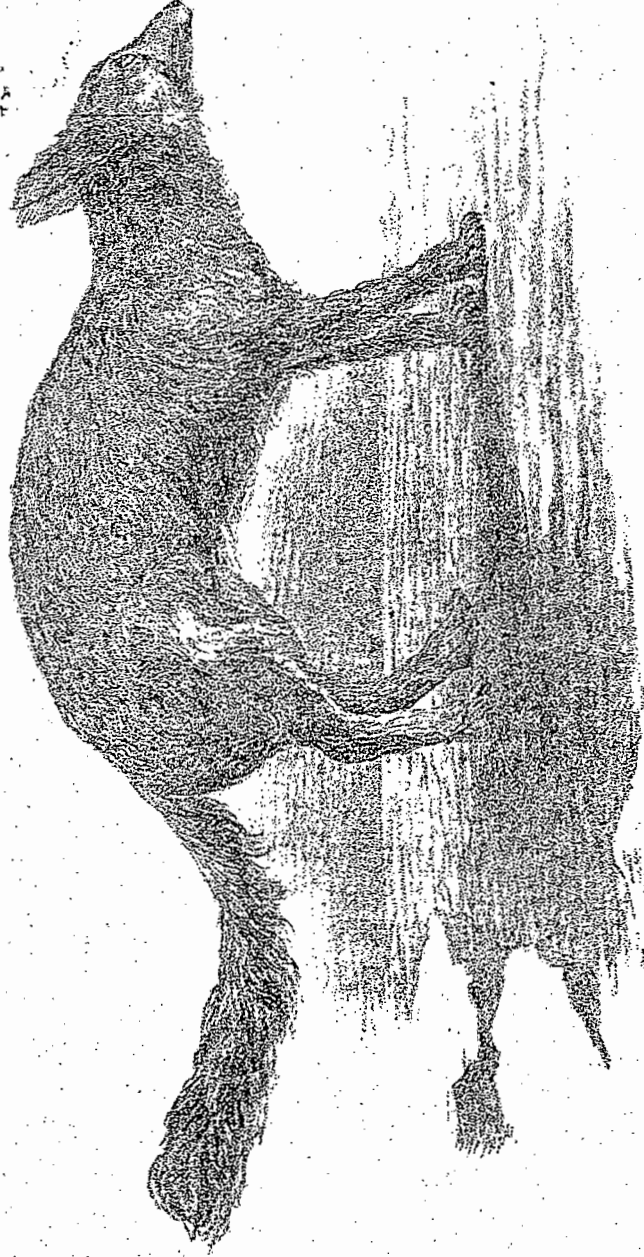
En la mitad anterior la cola está cubierta de pelos de un gris que tira un poco al amarillo. En la parte superior de la cola disminuyen estos pelos grises i se mezclan con ellos pelos negros, de modo que esta parte de la cola es negruzca. La estremidad de la cola es de un negro subido en la lonjitud de unos 6 cm. No existe vestijio de la mancha negra que otras especies muestran en la parte superior a poca distancia del arranque de la cola.

Como se ve por la descripcion que antecede, nuestra especie es mui particular i se puede distinguir a primera vista por sus orejas largas i sobre todo por su cola larga i parecida a la de un gato.

La especie mas afín es el *C. rufipes*, pero esta especie se distingue, como se ha dicho arriba, no solo por la diferente proporcion en la lonjitud de las partes del cuerpo, sino tambien carece de la mancha negra oscura en la pierna, que tiene el *C. Domeykoanus* i tambien por no tener la mancha negruzca en los costados de la parte anterior del cuerpo i por ser los tarsos i carpos amarillos i no colorados. Esta zorra se encuentra en la provincia de Copiapó i ha sido obsequiada al Museo por don Casimiro Domeyko.

R. A. PHILIPPI.





*Canis Domeykanus.*

Ph.